

por la Liga de Naciones y en 1946 por la Comisión de Ballenera Internacional (CBI).

Después de 58 años de protección a la caza comercial, la población de la ballena gris creció lo suficiente para ser removida de la lista de Especies en Peligro de Extinción en 1994. En ese tiempo se estimó que la población era de 23,000, que es lo que se cree era la población antes de la explotación ballenera.

Una pequeña cuota de 176 ballenas es capturada a lo largo de la costa de Liberia. Este número fue determinado basado en el promedio del número que fue capturado durante los últimos 20 años del periodo de recuperación, durante el cual la población continuó creciendo.

Las ballenas grises están protegidas en México, los Estados Unidos y Canadá. El Acta de Protección a los Mamíferos Marinos del NOAA Fisheries prohíbe que las embarcaciones se acerquen a menos de 100 metros de las ballenas. El turismo inapropiado puede forzar a las ballenas a desplazarse de sus hábitats vitales. El desarrollo industrial en algunas de las áreas de crianza y reproducción puede ser la amenaza más grande para el futuro de las ballenas.

Los únicos predadores naturales de la ballena gris son las orcas y los tiburones grandes. Las orcas están presentes a lo largo de la costa a finales de abril y mayo y pueden atacar a las hembras y las crías en migración hacia el norte.



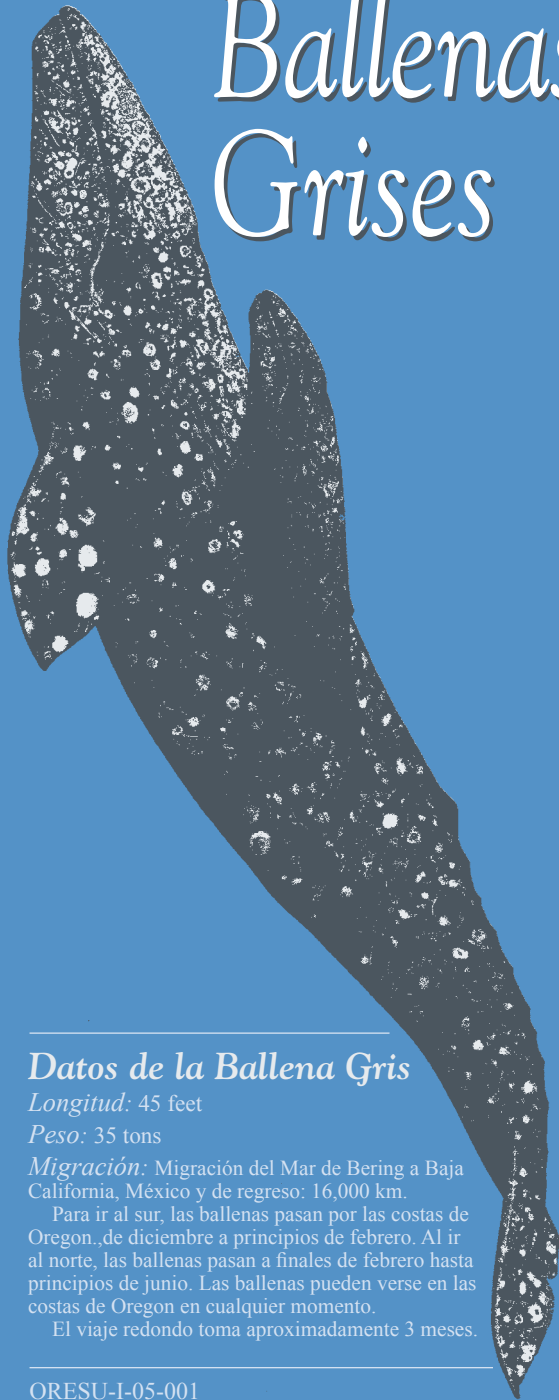
Esta publicación fue apoyada parcialmente por el Nacional Sea Grant College Program de la National Oceanic and Atmospheric Administration (NOAA) del U.S. Department of Commerce, bajo el patrocinio de NOAA # NA 76RG0476 (proyecto # A/ESG-4) y por fondos otorgados por la legislatura del estado de Oregon.



Las ballenas grises y otras especies de ballenas son vigiladas durante su migración a lo largo de la costa de Oregon por voluntarios con Whale Watch Spoken Here®, un programa administrado

por el Oregon Parks and Recreation Department. Para mayor información sobre este programa, llame al (541) 765-3304 o visite <http://whalespoken.org>.

Ballenas Grises



Datos de la Ballena Gris

Longitud: 45 feet

Peso: 35 tons

Migración: Migración del Mar de Bering a Baja California, México y de regreso: 16,000 km.

Para ir al sur, las ballenas pasan por las costas de Oregon, de diciembre a principios de febrero. Al ir al norte, las ballenas pasan a finales de febrero hasta principios de junio. Las ballenas pueden verse en las costas de Oregon en cualquier momento.

El viaje redondo toma aproximadamente 3 meses.

ORESU-I-05-001

Oregon Sea Grant

Revisado diciembre 2005

La Ballena Gris (*Eschrichtius robustus*)

La ballena gris es la ballena más comúnmente vista a lo largo de la costa oeste de Norteamérica. Se pueden encontrar ballenas grises durante todo el año en las costas de Oregon. Se alimentan en las aguas poco profundas cercanas a la costa durante el verano y el otoño. Migran al sur para reproducirse y parir durante el invierno, y migran al norte en la primavera.

La ballena gris toma su nombre de su coloración manchada. Parte de este patrón está presente desde el nacimiento, pero la mayor parte es causada por los *balanos* que crecen en su piel o por áreas despigmentadas donde han estado los *balanos*.

La ballena gris llega a medir hasta 14 metros de longitud y a pesar hasta 31.5 toneladas. En comparación, un autobús intermunicipal mide 12 metros de largo. En promedio, las hembras adultas son de mayor tamaño que los machos.

Las ballenas son animales de sangre caliente y respiran aire; tienen poco pelo (limitado a pelos aislados alrededor de la parte anterior de la cabeza, observables en los ballenatos); y paren crías vivas, las cuales se alimentan de la leche de sus madres.

Alimentación

Desde mediados de la primavera a mediados del otoño es la temporada de alimentación para las ballenas. La mayoría de la población pasa ese tiempo en los mares de *Bering* y *Chukchi* en Alaska, aunque cada verano algunas ballenas se observan alimentándose desde British Columbia hasta México. La población de verano en las costas de Oregon generalmente es de entre 200 y 400 animales, y se ven a muchos de los mismos individuos de regreso año tras año.

La alimentación en el verano es mejor en las latitudes altas, ya que en los días más largos se produce mucho fitoplankton (pequeñas plantas marinas), que son comidas por el zooplancton (pequeños animales

Bruce R. Mate, Extension Sea Grant marine biologist, Oregon State University.

Ilustraciones por Pieter Arend Folkens

marinos). Juntos, éstos son la base para la alimentación de la vida del océano, estimulando el crecimiento de la red de alimentos marinos, incluyendo a los anfipodos bentónicos (animales similares a los camarones que viven sobre el fondo), los cuales son la mayor presa de las ballenas grises.

Básicamente hay dos tipos de ballenas, las ballenas dentadas (toothed) y las ballenas que tienen barbas (baleen).

La ballena gris es una ballena con barbas óseas. En lugar de dientes, tiene una fila de 138 a 180 barbas, las cuales crecen a lo largo de cada lado de las encías superiores. Las barbas están compuestas de material parecido a las uñas de los humanos.

Aparentemente duras y sólidas, las barbas están colocadas a manera de flecos en la boca. Miden casi 3 pulgadas de ancho en la base y van disminuyendo hasta terminar casi en punta. Estas barbas están separadas una de otra de 6 a 10 mm. dentro de la boca, y se traslapa una sobre otra formando una protección muy efectiva.

Las ballenas grises se alimentan principalmente de anfipodos bentónicos (animales parecidos al camarón) que están en el fondo del océano. Para alimentarse, las ballenas nadan hasta el fondo, donde excavan con la boca una área de aproximadamente el tamaño de un escritorio y de 30 cm. de profundidad. Algunas veces las excavaciones crean depresiones notorias en el fondo del mar.

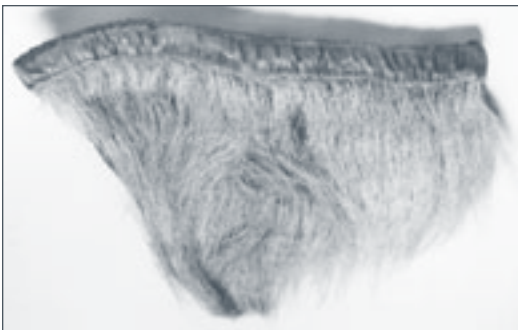
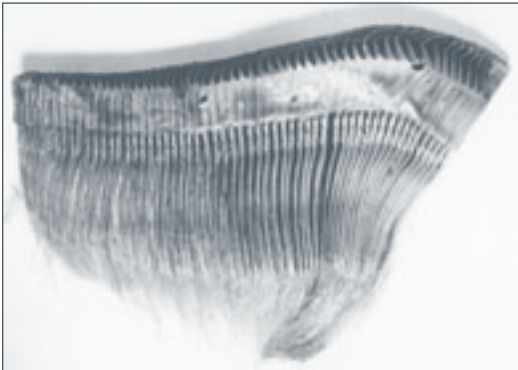
Los anfipodos quedan atrapados en el filtro de barbas, mientras que el lodo y la arena salen con el agua a través de las placas. De esta manera las ballenas limpian a los anfipodos de arena y lodo. Luego usan la lengua para lamer a los anfipodos atrapados en los bordes de las barbas de manera similar



a como lamerías la crema de cacahuete que se adhiere al paladar de tu boca.

Ya que las ballenas grises filtran/limpian a los animales de arena y lodo, sus barbas son más duras y ásperas que las de otras ballenas con barbas, las cuales filtran a los animales sólo del agua. A veces se puede ver agua lodosa cerca de la cabeza de una ballena gris cuando sale a la superficie del agua y acaba de alimentarse.

De vez en cuando, las ballenas grises se alimentan de enjambres de mísidos (animales similares a los camarones, de natación libre y de unos 2 cm. de longitud). Algunas veces su alimentación las lleva a aguas poco profundas, justo afuera de la rompiente a lo largo de playas arenosas de poca pendiente. La gente frecuentemente presume que los animales están en problemas.



La superficie exterior (superior) de la placa de barbas es rígida. Las barbas, que se encuentran en la superficie interior (inferior), atrapan los animalitos que viven sobre el fondo del mar. Éstos forman la mayor parte de la dieta de las ballenas grises.

De hecho se están alimentando en los surcos que algunas veces puedes ver durante la marea baja.

Migración hacia el sur

Después de alimentarse durante el verano y el otoño, la población entera de ballenas grises se dirige hacia el sur. A principios de diciembre empieza la migración al sur en el Noroeste del Pacífico.

A lo largo de las costas de Oregon, la migración usualmente alcanza su punto más alto en la primera semana de enero con un ritmo de 30 animales por hora. Para mediados de febrero la mayoría de las ballenas han salido de las aguas de Oregon.

Las ballenas embarazadas son las primeras en migrar, seguidas por adultos maduros de ambos sexos y luego los juveniles. Las ballenas viajan a un ritmo de hasta 8.5 km. por hora durante la migración al sur. Les toma cerca de 3 semanas llegar a México.

Exámenes de los estómagos de las ballenas durante la época cuando se cazaban indican que las ballenas grises comen muy poco durante la migración y en las áreas donde dan a luz. Muchas ballenas pueden quedarse sin alimento durante 3 a 5 meses.

Los animales viajan a las tres lagunas más importantes en la costa oeste de Baja California, México, para aparearse y dar a luz. Estos son: Laguna Ojo de Liebre, adyacente a la Laguna San Ignacio; Laguna Guerrero Negro (también conocida como Scammon's Lagoon); y Bahía Magdalena. El capitán Charles Scammon hizo varios diagramas de estas áreas a mediados del siglo diecinueve, ya que él cazaba ballenas. Su libro *Mamíferos marinos de la costa noroeste (Marine Mammals of the Northwest Coast)* se ha impreso varias veces en pasta blanda y es una lectura interesante.

Nacimientos

Cuando las ballenas llegan a México, los nacimientos ocurren en las lagunas así como en la costa. Los nacimientos empiezan alrededor de Navidad y la mayoría ocurren a principios de febrero. Después de alcanzar la madurez sexual (a los ocho años aproximadamente), las hembras dan

a luz a una sola cría una vez cada dos años. Ellas se aparean en los años durante los cuales no dan a luz.

La migración al sur en busca de agua templada o subtropical es típica de la mayoría de las ballenas, y se presume que ayuda a los ballenatos recién nacidos a conservar la temperatura del cuerpo. Quizás las ballenas prefieran las lagunas porque son áreas protegidas de agua templada. Los pescadores mexicanos también reportan que hay muy pocos tiburones en las lagunas cuando las ballenas están presentes.

La cría, de unos 4.5 metros, nace de cola y pesa alrededor de 0.9 toneladas. Su respiración es torpe después del nacimiento, pero a las pocas horas el ballenato está realizando inmersiones más coordinadas. Respira unas dos veces más frecuentemente que la madre durante las primeras dos semanas.

El macho no se responsabiliza de los recién nacidos. Las crías se alimentan de sus madres durante seis a ocho meses aproximadamente, adquiriendo más independencia durante los últimos tres meses del periodo de lactancia.

Las hembras tienen dos tetas, una de cada lado de la ranura genital. Su leche es 50% grasa. Esto conserva agua para la madre y hace a la leche una sustancia espesa que se adhiere a las placas de barbas de las crías.

Reproducción

No es poco común ver a más de un macho tratando de captar la atención de una hembra en celo. No hay lazos de largo plazo entre hembras y machos. Se ha visto a las hembras apareándose con tres machos en 45 minutos.

Migración al norte

Para el mes de marzo las ballenas ya viajan hacia el norte a lo largo de la costa de Oregon. La migración hacia el norte empieza con animales inmaduros (algunos de ellos no llegaron a México), machos y hembras sin crías. Estos animales pasan la costa de Oregon desde principios de marzo hasta abril. Algunas veces se observan apareamientos durante este tiempo.

Las crías generalmente son activos, pero se quedan cerca de sus madres, mientras se vuelven más coordinadas y desarrollan una capa de grasa protectora. Las crías tienen al menos un mes de nacidas antes de migrar al norte con sus madres. Las madres y sus crías son las últimas en salir de las lagunas, y su paso es más lento, pasando por Oregon y Washington a finales de abril hasta junio.

Durante la migración de la primavera, si el clima es bueno, se puede ver a las ballenas a unos 90 metros de la costa.

El viaje redondo completo desde las lagunas de crianza hasta el mar de Bering y de regreso comprende una distancia de 16,000 km., la migración más larga conocida para cualquier ballena. Aunque otras ballenas también migran entre las áreas de alimentación de altas latitudes del verano y las áreas más templadas de latitudes bajas donde ocurren la crianza y reproducción, los investigadores saben más sobre la ballena gris porque ésta se desplaza muy cerca de la costa. Estos desplazamientos costeros han conducido a la especulación de que las ballenas grises navegan permaneciendo en aguas someras o manteniendo el sonido de las olas a un lado y otro, dependiendo del sentido de la migración.

Explotación y conservación

La regularidad de los movimientos de las ballenas grises hizo posible que los balleneros las explotaran intensivamente a lo largo de su ruta migratoria y en las lagunas de crianza. Hacia 1855 se establecieron estaciones costeras de procesamiento en San Diego, donde la navegación dentro de la bahía era juzgada peligrosa por la abundancia de ballenas en reproducción. Para 1873, las ballenas grises habían sido tan diezmadas que las estaciones costeras fueron cerradas. La caza continuó en las lagunas mexicanas, y la población de la ballena gris disminuyó aún más, hasta que las lagunas fueron cerradas a la caza por el gobierno mexicano a principios de 1900. La ballena gris recibió completa protección en 1937